



**PROGRAMACIÓN TEMPORAL  
DE EXPOSICIONES  
AÑO 2019**

**EDUARDO LOZANO**  
Director de las Salas de Exposiciones

La programación de las exposiciones para el año 2019 ha sido elaborada tanto por mi predecesor D. Arturo Gómez como por mí. Este hecho hace que vayan a confluír artistas de diferentes estilos y generaciones, enriqueciendo la calidad y diversidad del calendario expositivo. Así, además de una exposición de escultura y otra de fotografía, se ofrecerán cuatro muestras de pintura de muy diversos estilos, tanto en el concepto como en la ejecución.

La temporalidad de estas exposiciones queda sujeta a las fechas propias de cada inauguración, pudiéndose modificar por causas ajenas a la UNED, tanto en temporalidad como en autor.

EDUARDO LOZANO



**José González** es un pintor madrileño licenciado en Bellas Artes por la Universidad Complutense. Su pasión por la pintura la desarrolla a partir de los doce años cuando cayó en sus manos una caja de colores.

La mayoría de sus pinturas tienen como protagonista la naturaleza bajo el control del ser humano y de ahí las variadas representaciones de jardines botánicos como el de Madrid, Gijón, Leiden o Montpellier.

#### PREMIOS Y MENCIONES OBTENIDOS (resumen)

2010 Mención de Honor XXV Certamen Internacional de pintura de Villarta, Cuenca

2007 Accesit en el XX Concurso "Francisco Pradilla", Villanueva de Gállego Zaragoza.

2004 Primer Premio VII Concurso nacional "Los académicos de Argamasilla", Ciudad Real.

1999 Premio Adquisición "Ciudad de Tarancón"

1998 Primer Premio "Premio José Luzán" de Zaragoza

1997 Primer Premio del VI premio "Ciudad de Quintanar"

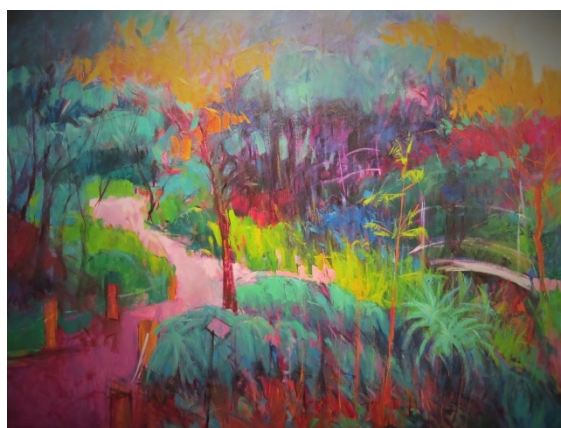
Medalla de Honor del V Premio "Ciudad de Tudela"

1994 Primer Premio "Ciudad de Guadarrama"

1992 Segundo Premio "Francisco Pradilla", Villanueva de Gállego. Zaragoza

1991 Primer Premio "Sociedad Cervantina" de Madrid

1983 Primer Premio de dibujo "Los Madroños", Madrid.





Valencia 1940, expone por primera vez en 1967.

Desde los cuatro años vive en Zaragoza donde asiste a la Escuela de Artes y Oficios.

Gran virtuoso de la pintura, ensaya con técnicas cercanas al Impresionismo que con el tiempo se van transformando en nuevas experiencias que el pintor plasma en diversas temáticas como las muñecas, banderas, cajas, cristales rotos...

En esta continua evolución su última fase pictórica es un cambio radical por técnica y temática. Villarig vive junto al Canal de Zaragoza. Reflejos del agua como único tema o acompañando a sencillas plantas como si estuviesen fotografiadas, reflejos de figuras humanas y de edificios, flores elevándose al cielo, son asuntos de una sencillez apabullante. Aquí demuestra, de nuevo, su condición de artista, capaz de embrujar mediante la cotidianidad observable por cualquier persona, pero acotada por el pintor en un simple lienzo y a través de un inigualable sentido del color, tan real como sorprendente.





Irene Cuadrado nace en Madrid en 1979. Se licencia en Bellas Artes en Madrid, para completar su formación con cursos impartidos por pintores como Alex Kanevsky, Sandram Majumdar, Vicent Desiderio, Golucho, Nicolás Uribe, Antonio López etc.

La pintura de Irene es fiel a su manera de ser; generosa, arriesgada y con mucha verdad. Técnicamente asombra y desborda la cantidad de recursos plásticos, así como el tratamiento de la luz que dota a las escenas, de una particular atmósfera sublime.

En la actualidad trabaja en un retrato conceptualizado y cómo los objetos y el exceso de los mismos tienen la capacidad de describir lo que somos individual y colectivamente, caos y entropía están presentes ya que no es algo controlado. Si bien del género del retrato siempre se ha esperado una descripción física fidedigna del retratado, estos trabajos hacen una descripción de las actitudes de exceso y caos de manera personalizada, obviando ese parecido y acercándonos a un retrato más espiritual.



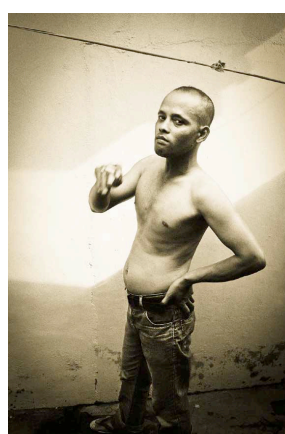
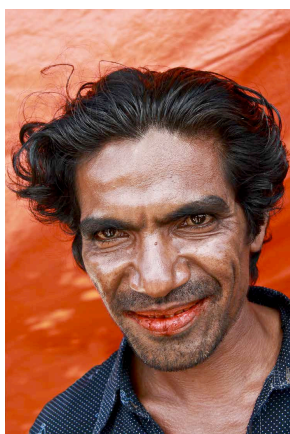
## Fotografía de reportaje

Jorge es un gran conocedor de Asia del este, no solo por sus viajes, si no que vivió tres años en Indonesia donde trabajó como voluntario en la ayuda del gran Tsunami de Diciembre de 2004. Otros tres años los pasó en Japón, lo que le sirvió para que Asia haya dejado una huella indeleble en su persona. Por su labor con las ONG también ha vivido en otros países como Guinea Bissau, Sudan del sur, Bangladesh y Sierra Leona.

Ha documentado acontecimientos internacionales, como por ejemplo, el tsunami del sudeste asiático de 2004 y la tragedia del brote de ébola en África occidental en 2015, entre otros. Su cámara ha capturado minorías étnicas inmersas en problemas socio-ambientales en Asia, también comunidades marginadas y alternativas en Europa. Ha cubierto varios proyectos para ONG internacionales como Médicos del Mundo (España), ISCOS-CISL (Italia), Solidarites International (Francia), Gruppo di Volontariato Civile (Italia), entre otras organizaciones. Su reportaje sobre el basurero de la ciudad de Makassar en Indonesia sirvió como base para el proyecto "La escuela del vertedero" de la ONG The Sacred Childhood Foundation (Reino Unido).

En 2009 y 2011 fue galardonado con el Premio Documental otorgado por la Asociación Mundial de Fotógrafos de Folklore en el concurso "Humanity Photo Awards", patrocinado por la UNESCO. por sus historias fotográficas: "Viviendas tradicionales de Indonesia" y "Whalers of Days Gone By".

Para la exposición en UNED Calatayud, Jorge se centrará en los rostros de las personas con las que ha convivido, para a partir de ellos, poder acercarnos a sus experiencias vividas y abrirnos las ventanas hacia otros mundos.





Steve Gibson, nacido en Liverpool (1986) y afincado en Zaragoza desde 1997, se define como educador, escultor y dibujante. En Liverpool desarrolló su labor artística como ilustrador. Lleva años trabajando como escultor utilizando materiales de desecho, principalmente cartón, recubierto de resinas y acrílicos. Aunque se le puede catalogar como artista multidisciplinar.

Steve es conocido por sus esculturas de cartón con las que consigue un realismo sorprendente cargado de expresividad. Sus obras transmiten una sinceridad artística que sorprende y una veracidad que abruma al espectador. Por lo general su trabajo está basado en lo cotidiano, en las observaciones de la gente y de la condición humana, sus obras son casi un estudio sociológico. De esa observación surgió su proyecto LasArmas300 en el barrio de San Pablo, en Zaragoza. En dicho proyecto el artista se propone completar en 10 años 300 retratos a tamaño real de vecinos y paseantes del barrio- a partir de fotografías realizadas de forma aleatoria. Este proyecto es una crónica de la realidad del barrio, que mide el paso del tiempo y la evolución social a través de sus habitantes.





Alcañiz, 1961 Pintor español.

Licenciado en Bellas Artes por la Facultad San Jordi de Barcelona. Realiza los estudios de doctorado en la Facultad de Sant Carles de Valencia. En 1984 obtiene la Beca de Artes Plásticas de la Generalitat de Cataluña, y la Beca de la Fundación Amigó-Cuyás, en 1990 la Beca de la Diputación Provincial de Zaragoza para residir en la Casa de Velázquez de Madrid, en 1993 la Beca del Grupo Endesa para las Artes Plásticas, y en 1999 la Beca del Ministerio de Cultura para residir en la Academia Española de Roma.

La pintura de Joaquín Escuder utiliza el arquetipo de la ventana como forma de representación y esquema para desenvolverse en la abstracción con frecuentes alusiones al paisaje. Desde la repetición sistemática de las formas cuadrangulares, en ocasiones anguladas, sus composiciones siguen un orden, del primer plano al último, evidenciando las cuestiones que han preocupado tradicionalmente a la pintura: profundidad y vertebración. Sin embargo, Escuder, recurre a elementos de la tradición moderna como la repetición y la simulación de volumen, que sitúan su trabajo en un punto intermedio entre frialdad de la geometría y la austeridad minimalista, y la calidez de la referencia poética.

Destacan sus exposiciones individuales en la sala de Ibercaja, en el Pascual Lucas Espai, Valencia (1995), y en la Galería Almirante, Madrid (1996). Su obra se encuentra en la Universidad de Barcelona, Cortes de Aragón, Calcografía Nacional, Madrid, Fundación La Caixa, Barcelona, Ministerio de Educación y Ciencia, Ayuntamiento de Zaragoza, Diputación de Zaragoza, Museo de Teruel, y las Colecciones Endesa e Ibercaja.

